

**ДОКУМЕНТАЦИЯ ПО ПЛАНИРОВКЕ ТЕРРИТОРИИ
ПРОЕКТ ПЛАНИРОВКИ И ПРОЕКТ МЕЖЕВАНИЯ ТЕРРИТОРИИ
ЛИНЕЙНОГО ОБЪЕКТА**

«Улично-дорожная сеть улиц Луговая и Дачная в д. Михайлово»,

местоположение:

Российская Федерация, Смоленская область, Ярцевский район, Подрощинское
сельское поселение, д. Михайлово

г. Ярцево

2021 год

Общество с ограниченной ответственностью

«Бюро инвентаризации и кадастра»

215800, Смоленская область, г. Ярцево, ул. Гагарина, д. 15, пом. 13

Проект планировки и проект межевания
территории линейного объекта

Установление местоположения границ образуемых земельных
участков под линейными объектами

«Улично-дорожная сеть улиц Луговая и Дачная в д. Михайлово»,
местоположение: Российская Федерация, Смоленская область,
Ярцевский район, Подрощинское сельское поселение, д. Михайлово

Директор ООО «БИК»

А.Ю. Хорошкеев

г. Ярцево

2021 год

Содержание

ГЛАВА 1. ПРОЕКТ ПЛАНИРОВКИ ТЕРРИТОРИИ (ОСНОВНАЯ ЧАСТЬ)	4
1.1. Положения о размещении объекта капитального строительства.....	4
1.2. Характеристика объектов капитального строительства	5
1.3. Места размещения линейного объекта.....	5
1.4. Характеристика трассы линейного объекта	5
1.5. Информация о необходимости осуществления мероприятий по охране окружающей среды	6
1.6. Информация о необходимости осуществления мероприятий по защите территорий от чрезвычайных ситуаций природного и техногенного характера, в том числе по обеспечению безопасности и гражданской обороне	6
1.7. Ведомость координат поворотных точек	7
1.8. Принципиальные мероприятия, необходимые для освоения территории, с указанием сроков по их реализации.....	9
ГЛАВА 2. ПРОЕКТ МЕЖЕВАНИЯ ТЕРРИТОРИИ (ОСНОВНАЯ ЧАСТЬ).....	10
2.1. Цель разработки проекта	10
2.2. Используемые исходные материалы	10
2.3. Опорно-межевая сеть на территории проектирования	10
2.4. Рекомендации по порядку установления границ на местности	11
2.5. Характеристика района межевания	11
2.6. Структура территории, образуемая в результате межевания	12
2.7. Сведения о формируемых земельных участках	12
2.8. Сведения об образуемых земельных участках.....	12
2.9. Ведомость координат поворотных точек образуемого земельного участка :ЗУ1	13
2.10. Ведомость координат поворотных точек образуемых частей земельных участков :ЗУ2	14
ГЛАВА 3. ПРОЕКТ ПЛАНИРОВКИ И ПРОЕКТ МЕЖЕВАНИЯ ТЕРРИТОРИИ ЛИНЕЙНОГО ОБЪЕКТА (ГРАФИЧЕСКАЯ ЧАСТЬ)	15

ГЛАВА 1. ПРОЕКТ ПЛАНИРОВКИ ТЕРРИТОРИИ (ОСНОВНАЯ ЧАСТЬ)

1.1. Положения о размещении объекта капитального строительства

Документация по планировке территории — проект планировки и проект межевания территории линейных объектов «Улично-дорожная сеть улиц Луговая и Дачная в д. Михайлово», местоположение: Российская Федерация, Смоленская область, Ярцевский район, Подрощинское сельское поселение, д. Михайлово, разработана в рамках выполнения договора подряда № 125-МП от 01.12.2021г., заключенного между Администрацией Подрощинского сельского поселения Ярцевского района Смоленской области, в лице Главы Администрации Подрощинского сельского поселения Рядинской Валентины Александровны, действующей на основании Устава, и обществом с ограниченной ответственностью «Бюро инвентаризации и кадастра», в лице директора Хорошкеева Александра Юрьевича, действующего на основании Устава, на основании сведений, предоставленных Заказчиком и исходных данных, собранных Исполнителем.

Проект планировки с проектом межевания в его составе разработан в соответствии со следующими нормативно-правовыми документами:

- Градостроительный кодекс РФ от 29 декабря 2004 г. №190-ФЗ;
- Земельный кодекс РФ от 25 октября 2001 г. №136-ФЗ;
- СП 42.13330.2011 «Градостроительство. Планировка и застройка городских и сельских поселений»;
- Генеральный план Подрощинского сельского поселения Ярцевского района Смоленской области;
- Решение Ярцевского городского совета депутатов «О внесении изменений в «Генеральный план Подрощинского сельского поселения Ярцевского района Смоленской области» и «Правила землепользования и застройки Подрощинского сельского поселения Ярцевского района Смоленской области»;
- Правила землепользования и застройки Подрощинского сельского поселения Ярцевского района Смоленской области;
- Федеральным законом от 08.11.2007г. №257-ФЗ «Об автомобильных дорогах

и дорожной деятельности в Российской Федерации и о внесении изменений в отдельные законодательные акты Российской Федерации;

- Приказ Министерства строительства и жилищно-коммунального хозяйства Российской Федерации от 25 апреля 2017 года N 742/пр «О Порядке установления и отображения красных линий, обозначающих границы территорий, занятых линейными объектами и (или) предназначенных для размещения линейных объектов»

1.2. Характеристика объектов капитального строительства

Линейные объекты - автомобильные дороги улиц Луговая и Дачная в д. Михайлово Подрощинского сельского поселения Ярцевского района Смоленской области – имеет следующие основные характеристики:

Класс автомобильных дорог: дорога обычного типа (нескоростная дорога).

Дороги относятся к дорогам автомобильным, в том числе улично-дорожная сеть, и прочие автомобильные и пешеходные дороги (Код 220.42.11.10.120) согласно "ОК 013-2014 (СНС 2008) «Общероссийский классификатор основных фондов».

1.3. Места размещения линейного объекта

«Улично-дорожная сеть улиц Луговая и Дачная в д. Михайлово», местоположение: Российская Федерация, Смоленская область, Ярцевский район, Подрощинское сельское поселение, д. Михайлово.

Проектируемые земельные участки относятся к категории земель - земли населенных пунктов

1.4. Характеристика трассы линейного объекта

«Улично-дорожная сеть улиц Луговая и Дачная в д. Михайлово» проходят в границах населенного пункта вдоль жилых и освоенных территорий.

Климат района строительства умеренно-континентальный с теплым летом, умеренно-холодной зимой с устойчиво снежным покровом и хорошо выраженными переходными зонами.

В геоморфологическом отношении объект изысканий находится в районе Верхнеднепровской низменности. Нормативная глубина сезонного промерзания составляет: для супесей и песков мелких – 132см; песков средней крупности - 141 см.

В зоне планируемого размещения автомобильной дороги объекты капитального

строительства, входящие в её состав, отсутствуют. В связи с этим предельная высота объектов капитального строительства, а также максимальный процент застройки данным проектом планировки не устанавливается.

Для проведения работ снос зданий и сооружений не требуется.

1.5. Информация о необходимости осуществления мероприятий по охране окружающей среды

Мероприятия по охране и снижению отрицательного воздействия на окружающую среду будут осуществляться на всех стадиях: при проектировании, строительстве и эксплуатации автомобильной дороги.

При строительстве необходимо исключить загрязнения почв нефтепродуктами: парк машин и механизмов должен находиться в исправном состоянии и заправляться в специально предназначенных для этого местах за пределами строящегося участка автодороги.

Машины и транспортные средства должны храниться на специально организованных стоянках, ограждённых от окружающей территории сетчатой оградой, заправка и мойка машин должны производиться только на отведённых для этих целей площадках. Вышедшие из строя строительные машины и автомобили в результате их износа или аварии, поломанные и изношенные их узлы и детали, оказавшиеся на строительных площадках, базах строительной организации, должны регулярно вывозиться на специально отведённые для этого места.

Отходы строительного производства вывозятся на санкционированные свалки. Первоочередной задачей при организации сбора и удаления отходов является сведение до минимума отрицательного воздействия их на окружающую среду.

1.6. Информация о необходимости осуществления мероприятий по защите территорий от чрезвычайных ситуаций природного и техногенного характера, в том числе по обеспечению безопасности и гражданской обороне

Согласно статье 48.1 Градостроительного кодекса Российской Федерации объекты инфраструктуры автомобильного транспорта общего пользования не относятся к особо опасным, технически сложным и уникальным объектам.

Согласно указанным критериям, а также в соответствии с частью 14 статьи 48 Градостроительного кодекса Российской Федерации мероприятия по защите

территорий от чрезвычайных ситуаций природного и техногенного характера, мероприятия по гражданской обороне не разрабатывались.

Ликвидация пожаров на проектируемом объекте обеспечивается существующими подразделениями пожарной охраны по территориальному принципу и по принадлежности объектов различных организаций.

1.7. Ведомость координат поворотных точек

Ведомость координат поворотных точек линейного объекта улицы Луговая в д. Михайлово, разрешенное использование «улично-дорожная сеть», местоположение: Российская Федерация, Смоленская область, Ярцевский район, Подрощинское сельское поселение, д. Михайлово, ул. Луговая.

Обозначение характерных точек границ		Координаты, м	
		X	Y
н	1	479717.45	1259828.78
н	2	479714.48	1259831.40
н	3	479712.40	1259833.86
н	4	479710.99	1259837.39
н	5	479709.71	1259844.91
н	6	479706.37	1259902.32
н	7	479706.62	1259926.53
н	8	479702.40	1259935.96
н	9	479699.78	1259937.79
н	10	479691.42	1259941.03
н	11	479669.25	1259943.20
н	12	479661.46	1259947.96
н	13	479655.80	1259956.63
н	14	479649.02	1259984.19
н	15	479660.82	1260037.88
н	16	479667.74	1260061.46
н	17	479666.42	1260076.12
н	18	479662.48	1260090.92
н	19	479650.40	1260120.84
н	20	479648.79	1260127.98
н	21	479647.60	1260140.22
н	22	479648.88	1260147.84
н	23	479685.40	1260231.57
н	24	479689.87	1260235.82
н	25	479685.11	1260240.20
н	26	479681.37	1260232.42
н	27	479645.01	1260149.94
н	28	479643.27	1260138.99
н	29	479643.98	1260128.29
н	30	479646.36	1260118.51
н	31	479657.90	1260090.33
н	32	479662.71	1260074.20

Обозначение характерных точек границ		Координаты, м	
		X	Y
н	33	479663.70	1260063.56
н	34	479656.30	1260038.28
н	35	479644.00	1259984.13
н	36	479650.74	1259956.09
н	37	479659.20	1259941.97
н	38	479666.90	1259938.32
н	39	479691.99	1259936.03
н	40	479697.17	1259934.39
н	41	479701.60	1259926.05
н	42	479701.69	1259902.24
н	43	479704.66	1259844.61
н	44	479706.37	1259835.79
н	45	479712.25	1259822.10
н	46	479829.62	1259826.83
н	47	479829.58	1259832.15
н	1	479717.45	1259828.78

Площадь земельного участка составляет: 2839 кв. м.

Ведомость координат поворотных точек линейного объекта улицы Дачная в д. Михайлово, разрешенное использование «улично-дорожная сеть», местоположение: Российская Федерация, Смоленская область, Ярцевский район, Подрощинское сельское поселение, д. Михайлово, ул. Дачная.

Обозначение характерных точек границ		Координаты, м	
		X	Y
н	1	480228.86	1259654.64
н	2	480219.73	1259682.23
н	3	480217.80	1259699.24
н	4	480218.86	1259704.04
н	5	480225.82	1259720.68
н	6	480240.34	1259767.52
н	7	480248.75	1259787.38
н	8	480266.25	1259822.23
н	9	480285.62	1259857.03
н	10	480295.91	1259889.90
н	11	480299.90	1259898.42
н	12	480304.70	1259904.67
н	13	480319.46	1259921.62
н	14	480323.09	1259926.61
н	15	480325.83	1259927.99
н	16	480319.69	1259930.89
н	17	480319.50	1259928.79
н	18	480316.48	1259924.77
н	19	480301.00	1259908.49
н	20	480294.18	1259900.05
н	21	480290.49	1259892.66
н	22	480281.45	1259859.36

Обозначение характерных точек границ		Координаты, м	
		X	Y
н	23	480262.76	1259824.76
н	24	480244.66	1259789.77
н	25	480235.43	1259767.98
н	26	480225.81	1259736.24
н	27	480220.86	1259722.66
н	28	480214.71	1259706.35
н	29	480212.72	1259698.29
н	30	480213.14	1259692.23
н	31	480215.53	1259681.26
н	32	480224.84	1259653.44
н	33	480228.90	1259635.25
н	34	480233.90	1259608.82
н	35	480237.14	1259590.53
н	36	480242.22	1259590.58
н	37	480233.65	1259636.25
н	1	480228.86	1259654.64

Площадь земельного участка составляет: 1762 кв. м.

1.8. Принципиальные мероприятия, необходимые для освоения территории, с указанием сроков по их реализации

Мероприятия по изъятию земельных участков не требуются.

Объектов культурного наследия на данной территории нет, мероприятий по сохранению объектов культурного наследия не требуется.

ГЛАВА 2. ПРОЕКТ МЕЖЕВАНИЯ ТЕРРИТОРИИ (ОСНОВНАЯ ЧАСТЬ)

2.1. Цель разработки проекта

Разработка проекта межевания территории в составе проекта планировки территории для линейных объектов «Улично-дорожная сеть улиц Луговая и Дачная в д. Михайлово», местоположение: Российская Федерация, Смоленская область, Ярцевский район, Подрощинское сельское поселение, д. Михайлово, осуществляется в целях:

- Установление местоположения границ образуемых земельных участков под линейными объектами;
- Постановка земельных участков на кадастровый учет и внесение сведений в ЕГРН.

2.2. Используемые исходные материалы

Проект межевания территории выполнен на основании Генерального плана Подрощинского сельского поселения Ярцевского района Смоленской области; Решения Ярцевского городского совета депутатов «О внесении изменений в «Генеральный план Подрощинского сельского поселения Ярцевского района Смоленской области» и «Правила землепользования и застройки Подрощинского сельского поселения Ярцевского района Смоленской области»; Правила землепользования и застройки Подрощинского сельского поселения Ярцевского района Смоленской области.

Определение местоположения границ образуемых земельных участков проводилось с учетом имеющейся информации о земельных участках, учтенных в Едином государственном реестре недвижимости при использовании кадастровых планов территории фактических кадастровых кварталов 67:25:0930101, 67:25:0080202.

2.3. Опорно-межевая сеть на территории проектирования

На территории межевания существует установленная система геодезической сети специального назначения для определения координат точек земной поверхности с использованием спутниковых систем. Для обеспечения точного и однозначного

положения формируемых земельных участков на местности границы в проекте использована координатная привязка границ земельного участка в системе координат МСК_67 (зона 1).

2.4. Рекомендации по порядку установления границ на местности

Установление границ земельных участков на местности следует выполнять в соответствии с требованиями федерального законодательства, а также инструкции по проведению межевания.

Вынос межевых знаков на местность необходимо выполнить в комплексе кадастровых работ с обеспечением мер по уведомлению заинтересованных лиц и согласованию с ними.

2.5. Характеристика района межевания

Деревня Михайлово – входит в состав Подрощинского сельского поселения Ярцевского района Смоленской области с численностью населения 33 человек (2007 год).

Район работ расположен в д. Михайлово в центральной части области в 10 км к юго-западу от Ярцева, в 12 км южнее автодороги М1 «Беларусь», на берегу реки Лосьмена. В 11 км севернее деревни расположена железнодорожная станция Ярцево на линии Москва – Минск.

Климат умеренно-континентальный, характеризуется сравнительно теплым летом и умеренно холодной зимой. Среднегодовая температура воздуха $+4,3^{\circ}\text{C}$, средняя температура января составляет $-8 -10^{\circ}\text{C}$, июля - $+17+18^{\circ}\text{C}$. Преобладают в течении года умеренные по скорости ветры. В теплое время года скорость ветра изменяется чаще в пределах 3-4 м/с, в холодный период скорость ветра увеличивается до 4-5 м/с. В теплое время года скорость ветра в дневные часы в 2-2,5 раза больше, чем ночью. Зимой суточный ход ветра слабо выражен.

Почвы преимущественно суглинистые. Максимальная глубина промерзания грунта составляет для суглинков и глин 1,2 метра, для крупнообломочных грунтов 1,8 метра. Средняя высота снежного покрова на открытых участках составляет 34 см. Таяние снега начинается обычно раньше в среднем на 7-10 дней. Длится в среднем 19-21 день.

2.6. Структура территории, образуемая в результате межевания

В административном отношении зона межевания линейного объекта располагается на территории деревни Михайлово, Подрощинского сельского поселения Ярцевского района Смоленской области.

Образуемые земельные участки относятся к категории земель - земли населенных пунктов.

Рельеф проектируемой территории относительно спокойный. Территория, подлежащая межеванию, не входит в зоны рекреации, в зоны охраны памятников архитектуры, полезные ископаемые не числятся.

В административном отношении зона межевания объекта улично-дорожная сеть располагается на территории деревни Михайлово Подрощинского сельского поселения Ярцевского района Смоленской области в границах кадастровых кварталов: 67:25:0930101, 67:25:0080202.

2.7. Сведения о формируемых земельных участках

В соответствии с Приказом Министерства экономического развития РФ от 1 сентября 2014г. N 540 "Об утверждении классификатора видов разрешенного использования земельных участков, вид разрешённого использования земельных участков после утверждения документации по проекту межевания территории - «улично-дорожная сеть».

Изменение категории земель, на территории которых располагается улично-дорожная сеть не требуется.

2.8. Сведения об образуемых земельных участках

Сведения об образуемых земельных участках (их кадастровых кварталах, площадях и адресе местоположения образуемых земельных участков):

образуемый земельный участок с условным обозначением :ЗУ1 площадью – 2839м², категория земель - земли населенных пунктов, вид разрешенного использования «Улично-дорожная сеть», местоположение: Российская Федерация, Смоленская область, Ярцевский район, Подрощинское сельское поселение, деревня Михайлово, улица Луговая;

образуемый земельный участок с условным обозначением :ЗУ2 площадью – 1762м², категория земель - земли населенных пунктов, вид разрешенного

использования «Улично-дорожная сеть», местоположение: Российская Федерация, Смоленская область, Ярцевский район, Подрощинское сельское поселение, деревня Михайлово, улица Дачная;

2.9. Ведомость координат поворотных точек образуемого земельного участка :ЗУ1

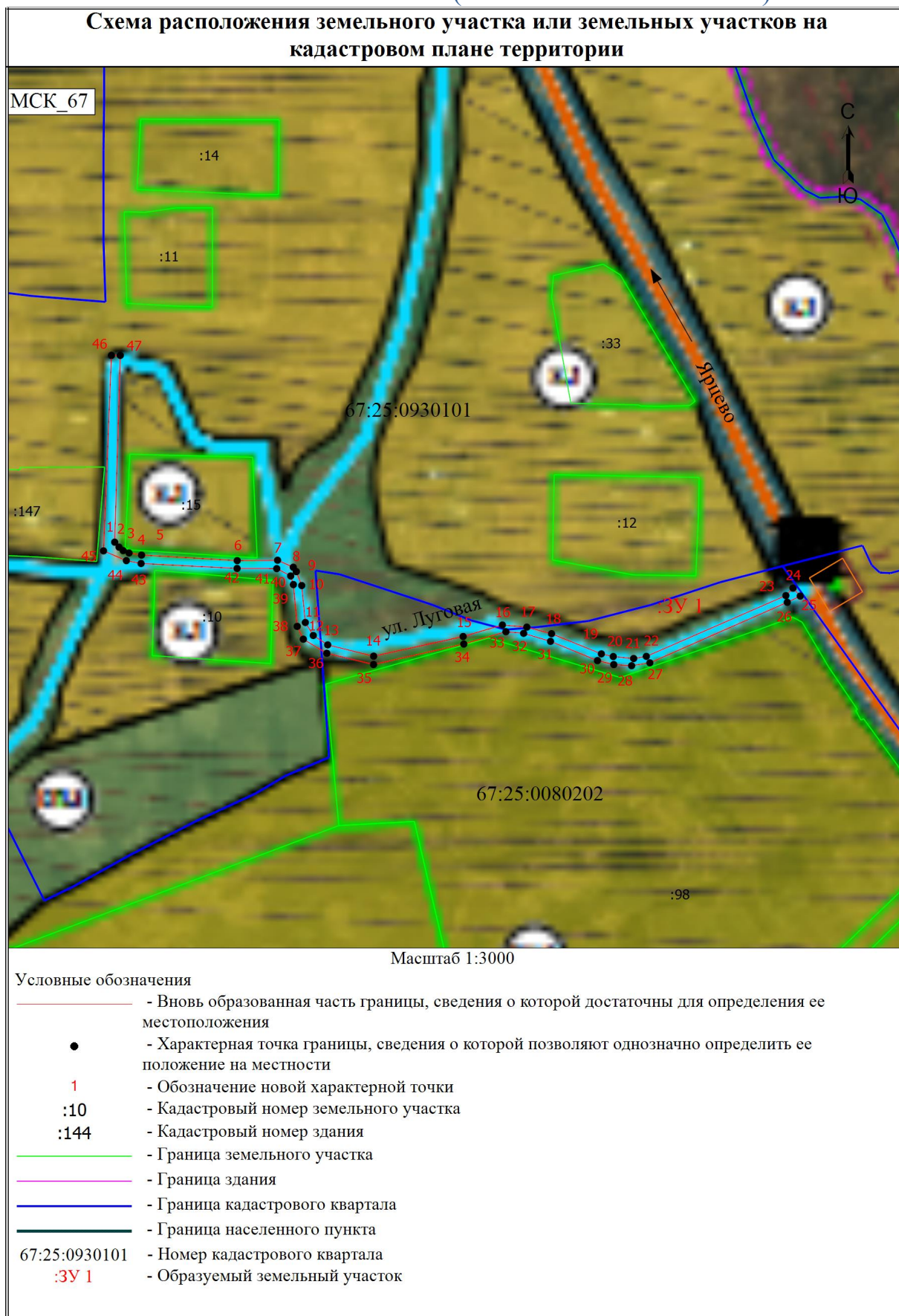
Обозначение характерных точек границ		Координаты, м	
		X	Y
н	1	479717.45	1259828.78
н	2	479714.48	1259831.40
н	3	479712.40	1259833.86
н	4	479710.99	1259837.39
н	5	479709.71	1259844.91
н	6	479706.37	1259902.32
н	7	479706.62	1259926.53
н	8	479702.40	1259935.96
н	9	479699.78	1259937.79
н	10	479691.42	1259941.03
н	11	479669.25	1259943.20
н	12	479661.46	1259947.96
н	13	479655.80	1259956.63
н	14	479649.02	1259984.19
н	15	479660.82	1260037.88
н	16	479667.74	1260061.46
н	17	479666.42	1260076.12
н	18	479662.48	1260090.92
н	19	479650.40	1260120.84
н	20	479648.79	1260127.98
н	21	479647.60	1260140.22
н	22	479648.88	1260147.84
н	23	479685.40	1260231.57
н	24	479689.87	1260235.82
н	25	479685.11	1260240.20
н	26	479681.37	1260232.42
н	27	479645.01	1260149.94
н	28	479643.27	1260138.99
н	29	479643.98	1260128.29
н	30	479646.36	1260118.51
н	31	479657.90	1260090.33
н	32	479662.71	1260074.20
н	33	479663.70	1260063.56
н	34	479656.30	1260038.28
н	35	479644.00	1259984.13
н	36	479650.74	1259956.09
н	37	479659.20	1259941.97
н	38	479666.90	1259938.32
н	39	479691.99	1259936.03
н	40	479697.17	1259934.39
н	41	479701.60	1259926.05
н	42	479701.69	1259902.24
н	43	479704.66	1259844.61
н	44	479706.37	1259835.79

н	45	479712.25	1259822.10
н	46	479829.62	1259826.83
н	47	479829.58	1259832.15
н	1	479717.45	1259828.78

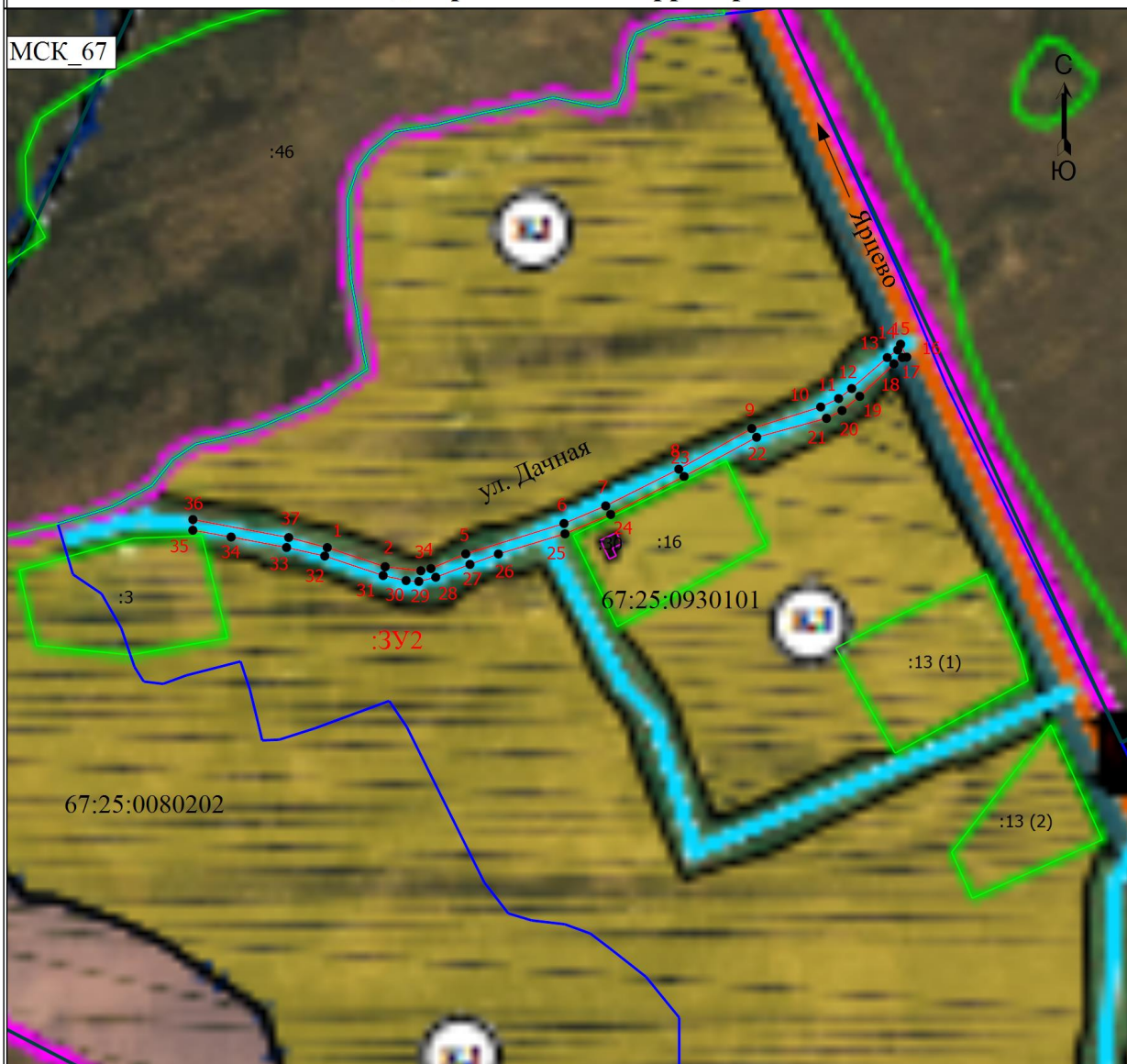
2.10. Ведомость координат поворотных точек образуемых частей земельных участков :ЗУ2

Обозначение характерных точек границ		Координаты, м	
		X	Y
н	1	480228.86	1259654.64
н	2	480219.73	1259682.23
н	3	480217.80	1259699.24
н	4	480218.86	1259704.04
н	5	480225.82	1259720.68
н	6	480240.34	1259767.52
н	7	480248.75	1259787.38
н	8	480266.25	1259822.23
н	9	480285.62	1259857.03
н	10	480295.91	1259889.90
н	11	480299.90	1259898.42
н	12	480304.70	1259904.67
н	13	480319.46	1259921.62
н	14	480323.09	1259926.61
н	15	480325.83	1259927.99
н	16	480319.69	1259930.89
н	17	480319.50	1259928.79
н	18	480316.48	1259924.77
н	19	480301.00	1259908.49
н	20	480294.18	1259900.05
н	21	480290.49	1259892.66
н	22	480281.45	1259859.36
н	23	480262.76	1259824.76
н	24	480244.66	1259789.77
н	25	480235.43	1259767.98
н	26	480225.81	1259736.24
н	27	480220.86	1259722.66
н	28	480214.71	1259706.35
н	29	480212.72	1259698.29
н	30	480213.14	1259692.23
н	31	480215.53	1259681.26
н	32	480224.84	1259653.44
н	33	480228.90	1259635.25
н	34	480233.90	1259608.82
н	35	480237.14	1259590.53
н	36	480242.22	1259590.58
н	37	480233.65	1259636.25
н	1	480228.86	1259654.64

ГЛАВА 3. ПРОЕКТ ПЛАНИРОВКИ И ПРОЕКТ МЕЖЕВАНИЯ ТЕРРИТОРИИ ЛИНЕЙНОГО ОБЪЕКТА (ГРАФИЧЕСКАЯ ЧАСТЬ)



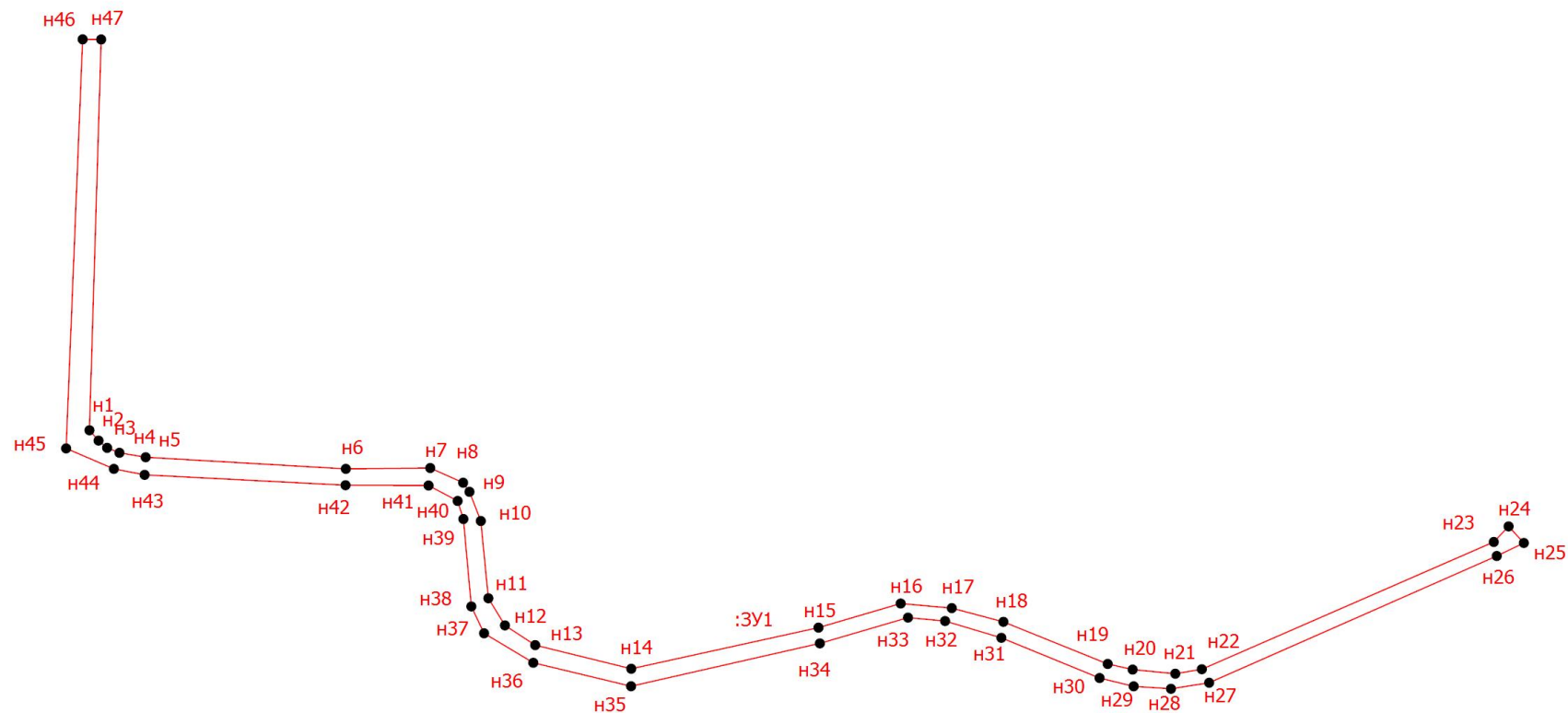
MCK 67



Масштаб 1:3000

	- вновь образованная часть границы, сведения о которой достаточны для определения ее местоположения
●	- Характерная точка границы, сведения о которой позволяют однозначно определить ее положение на местности
1	- Обозначение новой характерной точки
:10	- Кадастровый номер земельного участка
:144	- Кадастровый номер здания
	- Граница земельного участка
	- Граница здания
	- Граница сооружения
	- Граница кадастрового квартала
	- Граница населенного пункта
67:25:0930101	- Номер кадастрового квартала
:3У2	- образуемый земельный участок

Чертеж земельных участков и их частей

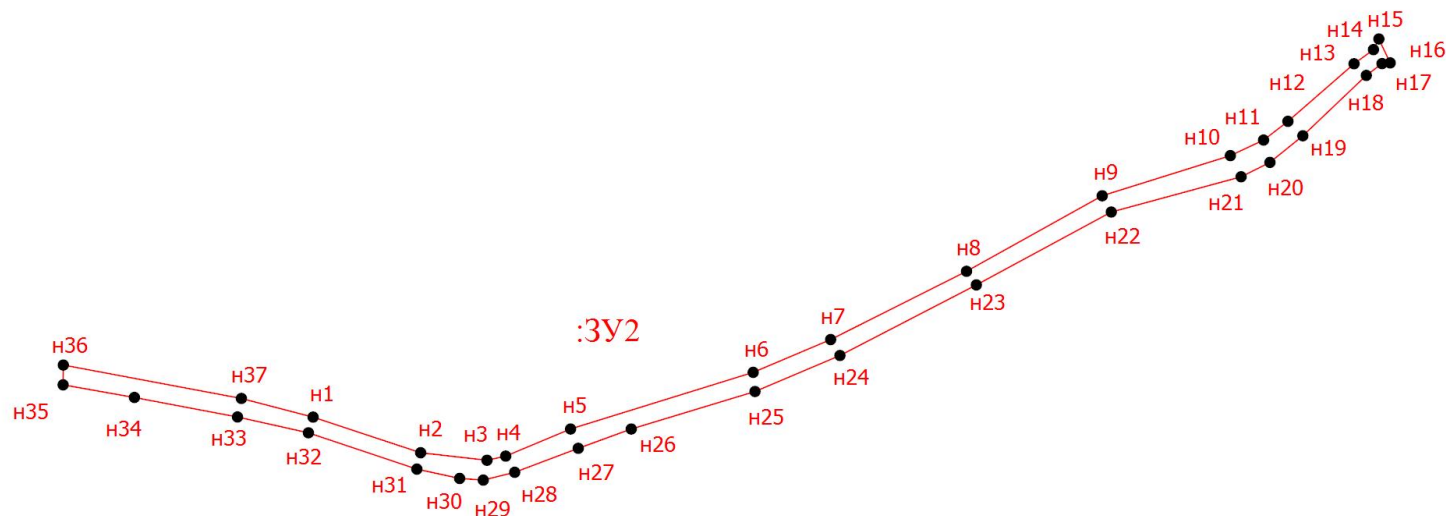


Масштаб 1:2000

Условные обозначения

- - Вновь образованная часть границы, сведения о которой достаточны для определения ее местоположения
- - Характерная точка границы, сведения о которой позволяют однозначно определить ее положение на местности
- n1 - Обозначение новой характерной точки
- :ЗУ1 - Образуемый земельный участок
- - Пункт опорной межевой сети
- △ - Пункт государственной геодезической сети

Чертеж земельных участков и их частей



Масштаб 1:2000

Условные обозначения

:3У2

- образуемый земельный участок

- вновь образованная часть границы, сведения о которой достаточны для определения ее местоположения



- Характерная точка границы, сведения о которой позволяют однозначно определить ее положение на местности

н1

- Обозначение новой характерной точки

